

Учебно-методический материал

по теме № 5:

«Действия работников при угрозе и
возникновении чрезвычайных ситуаций и
военных конфликтов»

Учебные вопросы:

1. Действия работников по сигналу «ВНИМАНИЕ ВСЕМ!» с информационными сообщениями.
2. Действия работников при получении информации о стихийных бедствиях геофизического и геологического характера (землетрясения, извержения вулканов, оползни, сели, обвалы, лавины и др.), во время и после их возникновения.
3. Действия работников при получении информации о стихийных бедствиях метеорологического характера (ураганы, бури, смерчи, метели, мороз и пр.), во время их возникновения и после окончания.
4. Действия работников при получении информации о стихийных бедствиях гидрологического характера (наводнения, паводки, цунами и др.), во время их возникновения и после окончания.
5. Действия работников при получении информации о возникновении лесных и торфяных пожаров. Меры безопасности при привлечении работников к борьбе с лесными пожарами.
6. Действия по повышению защитных свойств помещений от проникновения радиоактивных и аварийно-химически опасных веществ при ЧС техногенного характера.
7. Действия при возникновении военных конфликтов.
8. Действия работников при объявлении эвакуации.
9. Действия при угрозе или совершении террористического акта.

1 Учебный вопрос. Действия работников по сигналу «ВНИМАНИЕ ВСЕМ!» с информационными сообщениями

При получении сигнала «ВНИМАНИЕ ВСЕМ!» работники Филиала должны:

1. Включить имеющиеся средства приема информации (при необходимости) телевидение и радио.
2. Отключить в помещении газ, воду, электричество (при необходимости).
3. Подготовить и иметь под рукой документы, деньги, ценные вещи, жизненно важные лекарственные препараты.
4. Одеть детей и предупредить соседей.



ПРИ ЭВАКУАЦИИ НЕОБХОДИМО ВЗЯТЬ С СОБОЙ:

1. Документы: паспорт, военный билет, пенсионное удостоверение, трудовую книжку, диплом (аттестат об образовании), удостоверение по квалификации, свидетельство о браке, о рождении детей, аттестаты – таблицы успеваемости детей.
2. Мобильные телефоны, зарядные устройства.
3. По несколько комплектов одежды на сейчас (2 комплекта нижнего белья, носки) плюс что-то потеплее, то же самое с обувью, постельные принадлежности.
4. Воду.
5. Лекарства первой необходимости.
6. Средства личной гигиены.
7. Продукты питания на 3 суток.
8. Деньги.
9. Котелок, кружку, приборы, пластиковые тарелки и стаканчики.
10. Спички и зажигалки.
11. Медикаменты (Набор первой медицинской помощи).
12. Компас и термометр.
13. Нож.
14. Нитки, иголку.

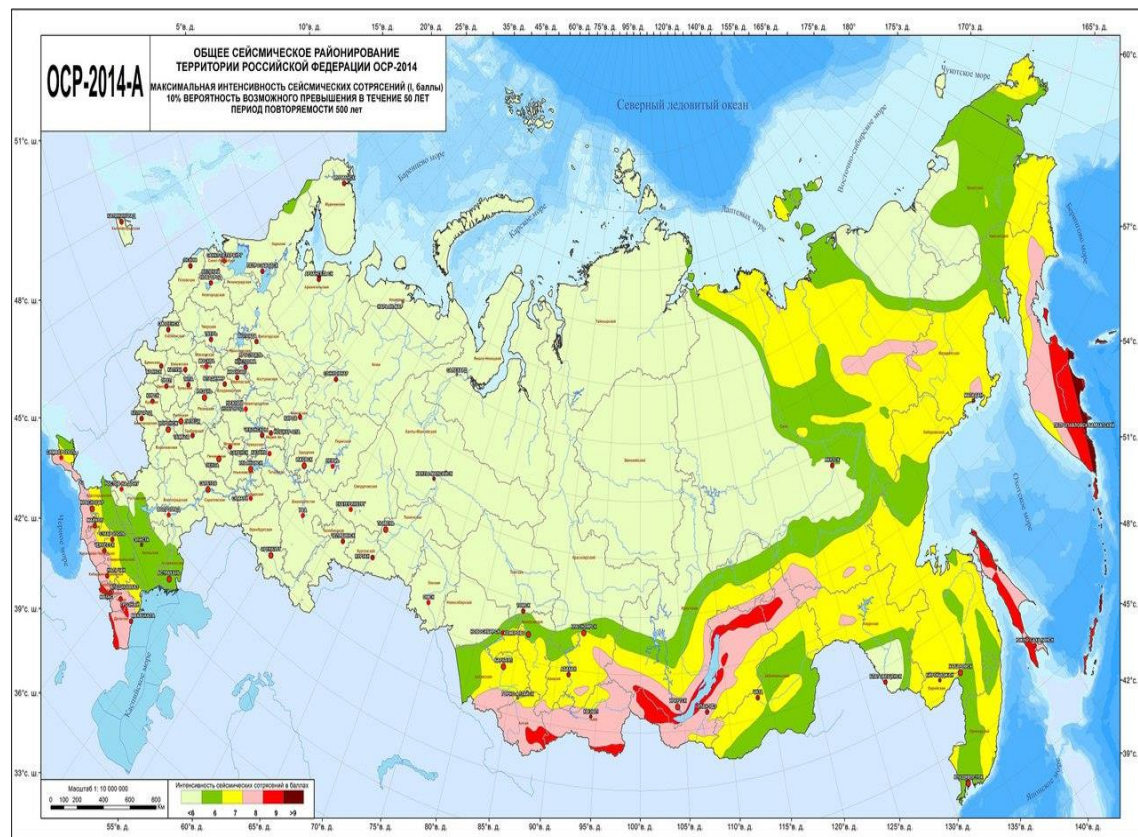
2 Учебный вопрос. Действия работников при получении информации о стихийных бедствиях геофизического и геологического характера (землетрясения, извержения вулканов, оползни, сели, обвалы, лавины и др.), во время и после их возникновения

Землетрясения – это подземные толчки и колебания земной поверхности, вызванные в основном геофизическими причинами.

В недрах земли постоянно происходят сложные процессы. Под действием глубинных тектонических сил возникают напряжения, слои земных пород деформируются, сжимаются в складки и с наступлением критических перегрузок смещаются и рвутся, образуя разломы земной коры.

Разрыв совершается мгновенным толчком или серией толчков, имеющих характер удара.

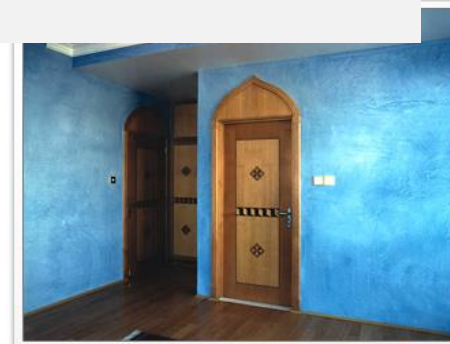
При землетрясении происходит разрядка энергии, накопившейся в недрах. Энергия, выделившаяся на глубине, передается посредством упругих волн в толще земной коры и достигает поверхности Земли, где и происходят разрушения.



2 Учебный вопрос. Действия работников при получении информации о стихийных бедствиях геофизического и геологического характера (землетрясения, извержения вулканов, оползни, сели, обвалы, лавины и др.), во время и после их возникновения

Признаками приближающегося землетрясения могут быть:

- запах газа в районах, где раньше этого не отмечали;
- вспышки в виде рассеянного света зарниц;
- искрение близко расположенных (но не соприкасающихся) электрических проводов;
- голубоватое свечение внутренней поверхности домов.



За несколько недель до землетрясения меняется цвет листьев у растений, что вызвано повышением концентрации природных газов примерно на 2%.

За 5 – 6 часов до землетрясения животные и птицы начинают проявлять признаки беспокойства.

От первых толчков (звонит посуда, падают предметы, осыпается побелка) до последующих, от которых здание начнет разрушаться, есть 15 – 20 секунд. В этот период и нужно выбрать разумный способ поведения: либо попытаться покинуть здание, либо занять относительно безопасное место внутри него.

При внезапном землетрясении главное – не поддаваться панике и защититься от осколков стекол, обломков, тяжелых предметов!

2 Учебный вопрос. Действия работников при получении информации о стихийных бедствиях геофизического и геологического характера (землетрясения, извержения вулканов, оползни, сели, обвалы, лавины и др.), во время и после их возникновения

ДЕЙСТВИЯ ПРИ ЗЕМЛЕТРЯСЕНИИ (если есть возможность покинуть здание):



Быстро покиньте здание
(в вашем распоряжении 15—20 секунд)



На втором и последующих этажах встаньте в проём входной или балконной двери, отойдите от окон и займите место в углу, образованном капитальными стенами



Держитесь подальше от стен, заборов, столбов. Не входите в здания — толчки могут повториться



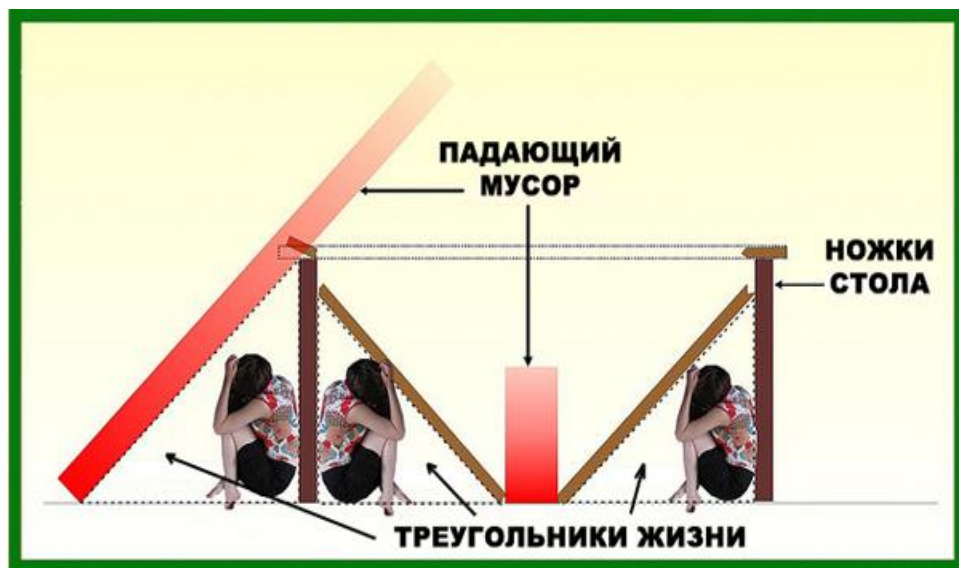
Окажите первую помощь пострадавшим



Запрещается пользоваться лифтом, прыгать с верхних этажей, зажигать спички, свечи

2 Учебный вопрос. Действия работников при получении информации о стихийных бедствиях геофизического и геологического характера (землетрясения, извержения вулканов, оползни, сели, обвалы, лавины и др.), во время и после их возникновения

ДЕЙСТВИЯ ПРИ ЗЕМЛЕТРЯСЕНИИ (если нет возможности покинуть здание):



Оставшись в помещении при толчках:

1. Необходимо не паниковать, а осмотреть помещение и укрыться в выбранном, относительно безопасном месте: в проем двери, около капитальной стены.

2. При возникновении опасности падения кусков штукатурки, светильников, стекол нужно прятаться под стол.

3. Стол защитит вас от падающих предметов и обломков.

4. Держитесь подальше от окон и тяжелой мебели.

5. Если с вами дети – укройте их собой.

6. Не пользуйтесь свечами, спичками, зажигалками – при утечке газа возможен пожар.

3 Учебный вопрос. Действия работников при получении информации о стихийных бедствиях метеорологического характера (ураганы, бури, смерчи, метели, мороз и пр.), во время их возникновения и после окончания

В узком смысле слова **ураган** определяется как ветер большой разрушительной силы и значительной продолжительности, скорость которого примерно равна 32 м/с и более.

Ураганный ветер разрушает прочные и сносит легкие строения, опустошает засеянные поля, обрывает провода и валит столбы линий электропередачи и связи, повреждает транспортные магистрали и мосты, ломает и вырывает с корнями деревья, повреждает и топит суда, вызывает аварии на коммунально-энергетических сетях в производстве.



Буря — это ветер, скорость которого меньше скорости урагана. Однако она довольно велика и достигает 15 — 20 м/с. Убытки и разрушения от бурь существенно меньше, чем от ураганов. Иногда сильную бурю называют штормом.

Длительность бурь — от нескольких часов до нескольких суток, ширина — от десятков до нескольких сотен километров. И те, и другие нередко сопровождаются выпадением довольно значительных осадков.

3 Учебный вопрос. Действия работников при получении информации о стихийных бедствиях метеорологического характера (ураганы, бури, смерчи, метели, мороз и пр.), во время их возникновения и после окончания

Смерч, соприкасаясь с поверхностью земли, часто наносит разрушения той же степени, что и сильные ураганные ветры, но на значительно меньших площадях. Эти разрушения связаны с действием стремительно вращающегося воздуха и резким подъемом воздушных масс вверх. В результате некоторые объекты (автомобили, легкие дома, крыши зданий, люди и животные) могут отрываться от земли и переноситься на сотни метров.



Для людей смерч очень опасен. Его последствиями могут быть не только травмы и контузии, но и смерть. За счет вовлечения в воздух большого количества мелких предметов наблюдаются косвенные поражения людей.

Сегодня 14:45

МЧС России предупреждает:
[14.07.2017](#) в республике ожидается ухудшение погодных условий: кратковременные дожди, днем сильные грозы, усиление ветра до 18 м/с. Подробная информация на сайте ГУ МЧС России по РК.

Основными признаками возникновения ураганов, бурь и смерчей являются:

- усиление скорости ветра и резкое падение атмосферного давления;
- ливневые дожди и штормовой нагон воды;
- бурное выпадения снега и грунтовой пыли.

Информация об угрозе ураганов, бурь и смерчей осуществляется заблаговременно, с учетом предоставления населению времени на подготовку и занятие выбранных мест защиты. Она несет сведения о наступлении природного явления в конкретном районе, возможном характере его действия и поведении людей в складывающейся ситуации.

3 Учебный вопрос. Действия работников при получении информации о стихийных бедствиях метеорологического характера (ураганы, бури, смерчи, метели, мороз и пр.), во время их возникновения и после окончания

С получением сигнала необходимо с наветренной стороны плотно закрыть окна, двери, чердачные люки и вентиляционные отверстия. Стекла окон и витрин оклеиваются, защищаются ставнями или щитами. Для уравнивания внутреннего давления двери и окна с подветренной стороны открываются.



Населению рекомендуется подготовить запас воды, продовольствия, медикаментов, свечей, походных плиток или примусов. Находясь в здании, следует остерегаться ранений осколками оконного стекла.

При сильных порывах ветра необходимо отойти от окон и занять место в нишах стен, дверных проемах или стать вплотную к стене, а также использовать встроенные шкафы, прочную мебель и матрасы.

При вынужденном пребывании под открытым небом защититься от летящих обломков и осколков стекла можно листами фанеры, картонными и пластмассовыми ящиками, досками и другими подручными средствами. Желательно как можно дальше отойти от зданий и занять для укрытия овраги, ямы, рвы, канавы, кюветы дорог; при этом нужно лечь в них и плотно прижаться к земле.



3 Учебный вопрос. Действия работников при получении информации о стихийных бедствиях метеорологического характера (ураганы, бури, смерчи, метели, мороз и пр.), во время их возникновения и после окончания

Метелью называют перенос снежных масс над поверхностью земли посредством мощного и порывистого ветра. Это характерное для зимнего времени года природное явление. Различают поземки, общие и низовые метели. Проявляются они совершенно по-разному:

1. в виде легкой зимней поземки

Это перенос снежных масс с поверхности снежного покрова в слоях, не превышающих высоту в 1-2 метра. Такая метель вовсе не приводит к заметному ухудшению видимости на дорогах, если, конечно, нет наличия прочих атмосферных явлений (дымки, снегопада), а ее горизонтальная видимость на высоте в 2 метра составляет от 10 километров и дальше.



2. в виде общей метели (бурана)

Это перенос снежных масс с поверхности снежного покрова в слоях, не превышающих высоту в 1-2 метра. Такая метель вовсе не приводит к заметному ухудшению видимости на дорогах, если, конечно, нет наличия прочих атмосферных явлений (дымки, снегопада), а ее горизонтальная видимость на высоте в 2 метра составляет от 10 километров и дальше.



3. в виде снежных заносов (низовая метель)

Этот вид метели характеризуется переносом снега с земной снежной поверхности в слоях высотой в несколько метров с заметным ухудшением видимости. Обычно снег поднимается от земли на высоту до 2 метров. При этом погодном явлении вертикальная видимость обычно вполне хорошая.



3 Учебный вопрос. Действия работников при получении информации о стихийных бедствиях метеорологического характера (ураганы, бури, смерчи, метели, мороз и пр.), во время их возникновения и после окончания

Подготовительные действия (при наличии времени) :

1. При предупреждающем сигнале или сообщении о скором возникновении снежного вихря следует покинуть легко разрушимые помещения и укрыться в прочных зданиях. Люки на чердаке, окна, двери плотно закрыть. Не забудьте про вентиляционные отверстия.

2. Если у вас есть защитные ставни, используйте их. В крайнем случае, укрепить окна можно обклеив их бумажными лентами крест – накрест. С балконов, подоконников и чердаков следует занести в дом все легкие вещи.

3. Проживая в северных районах, где метель является частым явлением, необходимо всегда иметь запас воды и еды на несколько дней. Заранее необходимо позаботиться о наличии автономного освещения (фонари, свечи, лампы на керосине). Запас батареек и походная плитка также облегчит чрезвычайную ситуацию.

4. Приемник, телевизор необходимо включить. Так вы будете получать всю необходимую информацию. В случае отключения электроэнергии, следует иметь радиоприемник, работающий на батарейках. Инструменты для уборки снежного завала также должны находиться в доступном для вас месте.

Как вести себя в метель и во время сильной пурги:

1. Во время бушующей стихии из дома рекомендуется не выходить. Если вам необходимо это сделать, то сообщите знакомым, соседям и родственникам о примерном времени, маршруте и пункте вашего прибытия. Запрещается выходить из укрытия одному.

2. Во время метели видимость становится хуже, поэтому передвижение на автомобиле осуществляйте только по крупным трассам. Не торопитесь, снизьте скорость. Покидая машину, помните, что она должна всегда находиться в поле вашей видимости.

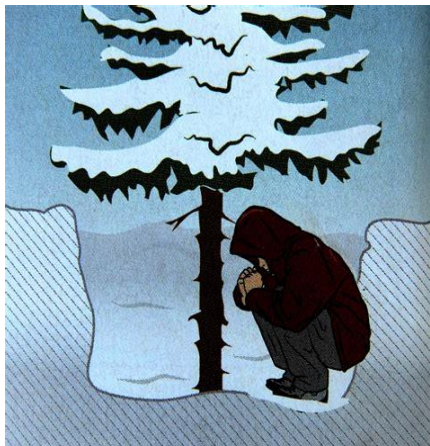


3 Учебный вопрос. Действия работников при получении информации о стихийных бедствиях метеорологического характера (ураганы, бури, смерчи, метели, мороз и пр.), во время их возникновения и после окончания

3. Не уходите от нее далеко, включите фары и звуковой сигнал. Это поможет привлечь помощь и поможет вам сориентироваться в местности, если все – таки вы потеряете автомобиль из виду. Одним из вариантов может стать яркая ткань на капоте или можно прикрепить ее к антенне. Попав в снежный занос, ждите помощи в салоне автомобиля и не переставайте подавать сигналы.



4. При потере ориентации обратитесь за помощью в первый попавшейся жилой дом. Уточните, где вы находитесь, и по – возможности переждите метель в помещении. Не сильно доверяйте малознакомым людям. Во время экстремальных ситуаций увеличивается число краж, нападений и грабежей. Будьте бдительны и внимательны.



5. Попав в пургу, не прячьтесь в ямах, оврагах. Большая вероятность того, что вас может занести, а выбраться самостоятельно из-под метрового снега вы вряд ли сможете. Если физических сил совсем не осталось, то не следует продолжать идти. В таком случае вы рискуете просто потерять ориентацию, упасть или просто присесть, получить переохлаждение и в конечном результате – замерзнуть.

6. Оптимальным вариантом будет сесть в сухой снег, спиной к ветру. Выбирайте открытую местность. При этом рекомендуется надеть на себя все, имеющиеся в наличии, теплые вещи. Сзади можно накинуть на себя мешок или полиэтилен, взять в руки палку (чем длиннее, тем лучше) и ждать образования снежной капсулы.

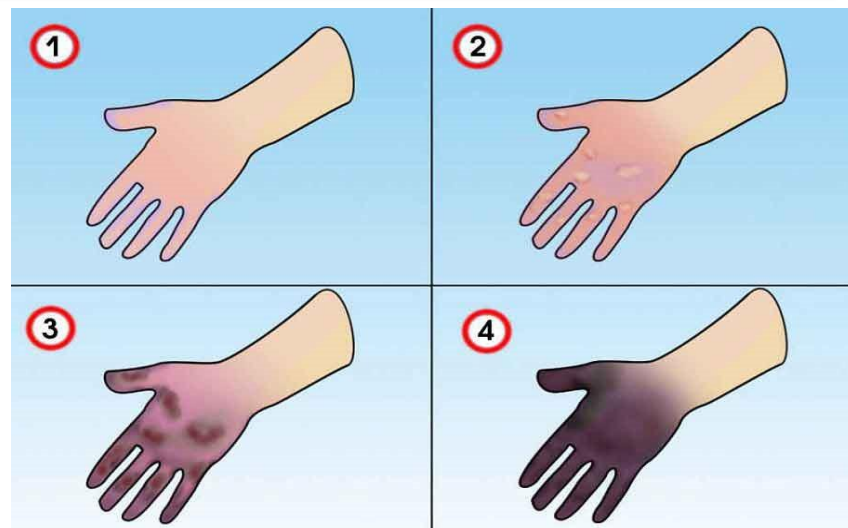
7. Контролируйте процесс, утрамбовывая снег и расширяя пространство вокруг себя. С помощью палки сделайте вентиляционное отверстие. Перед тем, как создать такое импровизированное убежище от метели, следует оставить себе ориентиры. Это необходимо для того, чтобы выйдя из сугроба, вы смогли сориентироваться, в каком направлении следует двигаться. Пурга и метель очень сильно могут видоизменить местность.

3 Учебный вопрос. Действия работников при получении информации о стихийных бедствиях метеорологического характера (ураганы, бури, смерчи, метели, мороз и пр.), во время их возникновения и после окончания

Мороз - то же, что и холод, заморозки — понижение температуры воздуха ниже 0 °С.

Обморожение или **отморожение** (термин, применяемый в медицине) — повреждение тканей организма под воздействием низких температур. Нередко сопровождается общим переохлаждением организма и особенно часто затрагивает выступающие части тела, такие как ушные раковины, нос, недостаточно защищённые конечности, прежде всего пальцы рук и ног.

Распространяется от более удаленных областей (кончиков пальцев, носа, ушей) органов к менее удаленным. Чаще всего отморожения возникают в холодное зимнее время при температуре окружающей среды ниже -20—10 °С.



3 Учебный вопрос. Действия работников при получении информации о стихийных бедствиях метеорологического характера (ураганы, бури, смерчи, метели, мороз и пр.), во время их возникновения и после окончания

ПРОФИЛАКТИКА ОБМОРОЖЕНИЙ:



ОДЕЖДУ И ОБУВЬ НАДЕВАЙТЕ ПО ПОГОДЕ:

- ❄️ теплую и сухую,
- ❄️ из натуральных материалов, желательно из шерсти и кожи,
- ❄️ несколько легких слоев одежды вместо одного плотного,
- ❄️ непродуваемую,
- ❄️ согревающую голову, уши, пальцы рук и ног (шапка с опускающимися "ушами", капюшон, шарф, варежки или теплые перчатки, шерстяные носки, валенки),
- ❄️ обувь - со стельками.



Откажитесь от пребывания на холоде в нетрезвом состоянии.



Перед выходом смажьте кожу лица и рук*.



На морозе старайтесь оставаться сухим.



Периодически проверяйте, не белеют ли открытые части лица и головы, массируйте нос и щеки.



Если начали замерзать, согрейтесь в помещении, у огня или горячим напитком.



Если планируете быть на морозе долго, возьмите с собой горячее питание и напитки, а также препараты для оказания первой помощи.

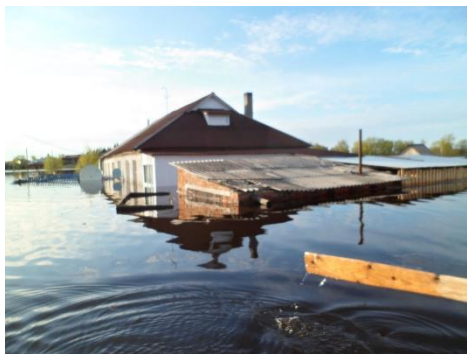
**кожу слегка смазывают растопленным на водяной бане гусиным или свиным жиром или втирают смесь касторового, камфорного и подсолнечного масла.*



4 Учебный вопрос. Действия работников при получении информации о стихийных бедствиях гидрологического характера (наводнения, паводки, цунами и др.), во время их возникновения и после окончания

К гидрологическим стихийным бедствиям относятся природные явления, вызванные высоким и низким уровнем воды (наводнение, заторы, зажоры, нагоны, цунами и т.д.).

стихийные бедствия гидрологического характера



ледяной затор



половодье

наводнение



цунами



4 Учебный вопрос. Действия работников при получении информации о стихийных бедствиях гидрологического характера (наводнения, паводки, цунами и др.), во время их возникновения и после окончания

При угрозе наводнения проводится информирование населения, прекращается работа предприятий, организаций, школ, дошкольных учреждений.

При необходимости принимается решение об эвакуации населения в безопасные районы.

При поступлении сигнала об опасности цунами немедленно покиньте помещение, предварительно выключив свет, газ, переместитесь кратчайшим путем в безопасное возвышенное место или на 2-3 км от берега.

При невозможности укрыться в безопасном месте и отсутствии времени для перемещения, поднимитесь на верхние этажи здания, закройте окна и двери, расположитесь в наиболее безопасных местах у капитальных стен, у колонн, в углах, образованных капитальными стенами.

Если вы оказались в воде, освободитесь от обуви и одежды, постарайтесь зацепиться за плавающие крупные предметы. При необходимости окажите первую помощь пострадавшим.



5 Учебный вопрос. Действия работников при получении информации о возникновении лесных и торфяных пожаров. Меры безопасности при привлечении работников к борьбе с лесными пожарами

ПОЖАР – это неконтролируемое горение, причиняющее материальный ущерб, вред жизни и здоровью людей.

ПРИРОДНЫЙ ПОЖАР – неконтролируемый процесс горения, возникающий и распространяющийся в природной среде, подразделяются на лесные и степные.

Виды лесных пожаров



Низовые

Загораются: сухая трава, кустарник.
Составляют 80% всех пожаров.



Верховые

Загораются верхушки деревьев. Очень опасен для леса и его обитателей, а так же людей.



Подземные (торфяные)

Загорается: торф, корни деревьев. Сложный для тушения пожар. Опасен подземными пустотами.

5 Учебный вопрос. Действия работников при получении информации о возникновении лесных и торфяных пожаров. Меры безопасности при привлечении работников к борьбе с лесными пожарами

Методы борьбы с лесными пожарами: Существует два основных метода борьбы с лесными пожарами - это непосредственное и косвенное тушение огня.

Непосредственное тушение:

- захламление огня ветками,
- забрасывание огня песчаным грунтом,
- тушение пожаров водой или растворами химикатов,
- тушение пожаров искусственно вызванными осадками.

Косвенный метод тушения :

- создание заградительных полос и барьеров на пути распространения огня;
- заблаговременный пуск огня от дорог, троп, ручьёв навстречу низовому или верхнему пожару.



При тушении крупных лесных и торфяных пожаров применяется автомобильная и авиационная техника

4 Учебный вопрос. Действия работников при получении информации о возникновении лесных и торфяных пожаров. Меры безопасности при привлечении работников к борьбе с лесными пожарами

Порядок эвакуации из зоны лесного пожара:

Если во время прогулки в лесу вы столкнулись с лесным или торфяным пожаром:

- определите направление ветра;
- определите направление распространения огня;
- выберите маршрут выхода из леса (перпендикулярно огню) вдоль рек, просек в безопасное место;
- выходите из леса только в наветренную сторону и быстро;
- при этом необходимо защитить органы дыхания (дышите через мокрую ткань). Если дыма много пригнитесь;
- Если рядом есть водоем идите к нему.



5 Учебный вопрос. Действия работников при получении информации о возникновении лесных и торфяных пожаров. Меры безопасности при привлечении работников к борьбе с лесными пожарами

Меры безопасности при привлечении работников к борьбе с лесными пожарами:

1. Перед началом работ все работники должны быть подробно ознакомлены с требованиями безопасности и существующим порядком тушения лесных пожаров.

2. Люди, направляемые на работы непосредственно на кромке огня, снабжаются спецодеждой: касками, противодымными масками и противогазами. (Если видимость в зоне задымления меньше 10 м, то входить в эту зону не следует, так как это представляет опасность).

3. Все, кто участвует в тушении пожара, до начала работ должны знать места укрытия от огня и пути подхода к ним. В случае опасности участники тушения пожара предупреждаются установленными для этого звуковыми сигналами.

4. В каждой группе людей, участвующих в работе по тушению пожара, должен быть проводник, хорошо знающий местность, а также назначен наблюдатель, следящий за направлением распространения огня и падающими деревьями. В случае угрозы окружения людей огнем проводник обязан вывести их в безопасное место. (Выходить из зоны лесного пожара надо в наветренную сторону, используя открытые пространства — поляны, просеки, дороги, реки. При необходимости прохода через зону горения следует задержать дыхание, чтобы при вдохе не обжечь дыхательные пути. Загоревшуюся одежду необходимо тушить водой или набрасыванием брезента, других материалов.

5. Особую опасность для работающих представляют падающие деревья, подгоревшие с корней. Поэтому переходить через объявленные границы и изолирующие канавы в сторону пожара запрещается.

6. Тушение подземных пожаров требует особой осторожности. Кромка такого пожара не всегда заметна, и можно провалиться в выгоревшую яму, в горящий торф. Во избежание несчастных случаев передвигаться по торфяному полю нужно только группами. Причем возглавляющий группу должен постоянно прощупывать шестом торфяной грунт по направлению движения.

Серьезную опасность представляют неожиданный прорыв огня из очага пожара в подземных слоях торфа, резкие изменения направления ветра, увеличение скорости горения торфа и переброска искр через работающих, что может привести к образованию новых очагов пожара.

6 Учебный вопрос. Действия по повышению защитных свойств помещений от проникновения радиоактивных и аварийно химически опасных веществ при ЧС техногенного характера

Если нет возможности выйти из района аварии (заражения), оставайтесь в помещении проведите его герметизацию. Используйте для этих целей заранее заготовленные или подручные материалы. Надежная герметизация жилища значительно уменьшит возможность проникновения радиоактивной пыли и АХОВ в помещение.



Необходимо учитывать, что концентрация сильнодействующих ядовитых веществ в помещениях многоэтажных зданий будет существенно отличаться по этажам, особенно зимой.

Наибольшее количество зараженного воздуха будет поступать на первые этажи зданий. Более надежная защита от него будет обеспечена на верхних этажах.

В летних условиях концентрация тех сильнодействующих ядовитых веществ, которые легче воздуха (аммиак, сероводород, формальдегид, метил хлористый), будет наибольшей на верхних этажах.

Тяжелые сильнодействующие ядовитые вещества (хлор, фосген, сернистый ангидрид), как правило, задерживаются на нижних этажах зданий.

6 Учебный вопрос. Действия по повышению защитных свойств помещений от проникновения радиоактивных и аварийно-химически опасных веществ при ЧС техногенного характера

Герметизацию помещений надо проводить в такой последовательности:

1. Закрыть входные двери, окна (в первую очередь с наветренной стороны);



2. Заклеить вентиляционные отверстия плотным материалом или бумагой;



3. Уплотнить двери влажными материалами (мокрой простыней, одеялом);



4. Неплотности оконных проемов заклеить изнутри липкой лентой (пластырем), бумагой или уплотнить подручными материалами (ватой, поролоном, мягким шнуром, герметиком и т.д.).



7 Учебный вопрос. Действия при возникновении военных конфликтов

Статья 18. Правовое положение граждан в период действия военного положения ФЕДЕРАЛЬНОГО КОНСТИТУЦИОННОГО ЗАКОНА принятого 30 января 2002 года № 1-ФКЗ «О военном положении» гласит:

1. В период действия военного положения граждане РФ пользуются всеми установленными Конституцией Российской Федерации правами и свободами человека и гражданина, за исключением прав и свобод, ограничение которых установлено настоящим Федеральным конституционным законом и другими федеральными законами.

2. Граждане обязаны выполнять требования настоящего Федерального конституционного закона, других федеральных законов и иных нормативных правовых актов Российской Федерации по вопросам военного положения.

3. Граждане, находящиеся на территории, на которой введено военное положение, обязаны:

1) выполнять требования федеральных органов исполнительной власти, органов исполнительной власти субъектов Российской Федерации, органов военного управления, обеспечивающих режим военного положения, и их должностных лиц и оказывать содействие таким органам и лицам;

2) являться по вызову в федеральные органы исполнительной власти, органы исполнительной власти субъектов Российской Федерации, органы военного управления, обеспечивающие режим военного положения, и военные комиссариаты;

(в ред. Федерального конституционного закона от 03.11.2010 № 6-ФКЗ)

3) выполнять требования, изложенные в полученных ими предписаниях, повестках и распоряжениях федеральных органов исполнительной власти, органов исполнительной власти субъектов Российской Федерации, органов военного управления, обеспечивающих режим военного положения, и их должностных лиц;

4) участвовать в порядке, установленном Правительством Российской Федерации, в выполнении работ для нужд обороны, ликвидации последствий применения противником оружия, восстановлении поврежденных (разрушенных) объектов экономики, систем жизнеобеспечения и военных объектов, а также в борьбе с пожарами, эпидемиями и эпизоотиями, вступать в специальные формирования;

5) предоставлять в соответствии с федеральными законами необходимое для нужд обороны имущество, находящееся в их собственности, с последующей выплатой государством стоимости указанного имущества.

7 Учебный вопрос. Действия при возникновении военных конфликтов

Порядок действия работников Филиала при получении сигнала «ВНИМАНИЕ ВСЕМ!» с информацией о ВОЗДУШНОЙ ТРЕВОГЕ.

а) если вы находитесь на работе, необходимо:

- выполнить мероприятия, предусмотренные на этот случай инструкцией (прекратить работу);
- отключить (в темное время суток) наружное и внутреннее освещение, за исключением светильников маскировочного освещения;
- надеть противогаз и закрепить его в «походном» положении;
- как можно быстрее занять место в убежище (укрытии);
- водители транспортных средств обязаны немедленно остановиться, открыть двери, отключить транспортное средство от источников электропитания и вслед за пассажирами поспешить в ближайшее укрытие;

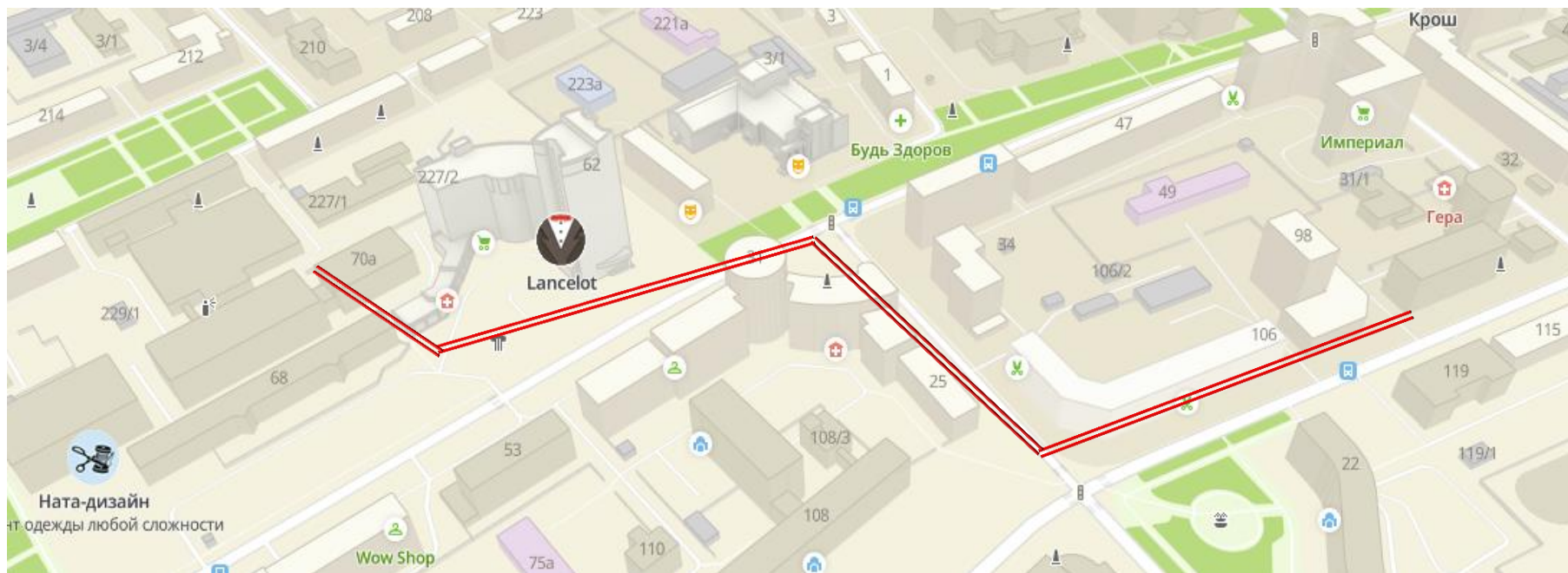


- #### **б) если вы находитесь в общественном месте, необходимо внимательно выслушать сообщение администрации о местонахождении ближайшего укрытия и поспешить туда, приведя имеющиеся средства индивидуальной защиты в готовность.**

7 Учебный вопрос. Действия при возникновении военных конфликтов

Сотрудники, находящиеся на рабочих местах, по команде руководителя гражданской обороны (начальника штаба ГО) укрываются в защитном сооружении гражданской обороны

Маршрут следования:



8 Учебный вопрос. Действия работников Филиала при объявлении эвакуации

ЭВАКУАЦИЯ НАСЕЛЕНИЯ, МАТЕРИАЛЬНЫХ И КУЛЬТУРНЫХ ЦЕННОСТЕЙ – это комплекс мероприятий по организованному вывозу (выводу) населения, материальных и культурных ценностей из зон возможных опасностей и их размещение в безопасных районах.

БЕЗОПАСНЫЙ РАЙОН – территория, расположенная вне зон возможных опасностей, зон возможных разрушений и подготовленная для жизнеобеспечения местного и эвакуированного населения, а также для размещения и хранения материальных и культурных ценностей.

Эвакуации подлежат:

- а) работники расположенных в населенных пунктах организаций, переносящих производственную деятельность в военное время в безопасные районы, а также неработающие члены семей указанных работников;
- б) нетрудоспособное и не занятое в производстве население;
- в) материальные и культурные ценности.



8 Учебный вопрос.

Действия работников при объявлении эвакуации

РАССРЕДОТОЧЕНИЕ – это комплекс мероприятий по организованному вывозу (выводу) из зон возможных опасностей и размещению в безопасных районах для проживания и отдыха рабочих смен организаций, продолжающих производственную деятельность в этих зонах, не занятых непосредственно в производственной деятельности.

ЗОНА ВОЗМОЖНЫХ ОПАСНОСТЕЙ – зона возможных сильных разрушений, возможного радиоактивного заражения, химического и биологического загрязнения, возможного катастрофического затопления при разрушении гидротехнических сооружений в пределах 4-часового добегания волны прорыва.

При рассредоточении работники организаций, продолжающих производственную деятельность в военное время, а также неработающие члены их семей, размещаются в ближайших к указанным организациям безопасных районах с учетом наличия внутригородских и загородных путей сообщения.

При невозможности совместного размещения члены семей указанных работников размещаются в ближайших к этим районам безопасных районах.



8 Учебный вопрос.

Действия работников при объявлении эвакуации

Эвакуация осуществляется по производственно-территориальному принципу, в соответствии с которым вывоз (вывод) из зон ЧС рабочих, служащих, студентов, учащихся учебных заведений организуется по предприятиям, организациям, учреждениям и учебным заведениям.

Эвакуация остального населения - по месту жительства через жилищно-эксплуатационные органы.



Для планирования, подготовки и проведения эвакуации федеральными органами исполнительной власти, органами исполнительной власти субъектов Российской Федерации, органами местного самоуправления и организациями заблаговременно в мирное время создаются:

- а) эвакуационные комиссии;
- б) сборные эвакуационные пункты;
- в) промежуточные пункты эвакуации;
- г) группы управления на маршрутах пешей эвакуации населения;
- д) эвакуационные комиссии;
- е) приемные эвакуационные пункты;
- ж) администрации пунктов посадки (высадки) населения, погрузки (выгрузки) материальных и культурных ценностей на транспорт.

Сборные эвакуационные пункты создаются для сбора и постановки на учет эвакуируемого населения и организованной отправки его в безопасные районы. Сборные эвакуационные пункты располагаются в зданиях общественного назначения вблизи пунктов посадки на транспорт и в исходных пунктах маршрутов пешей эвакуации.

8 Учебный вопрос.

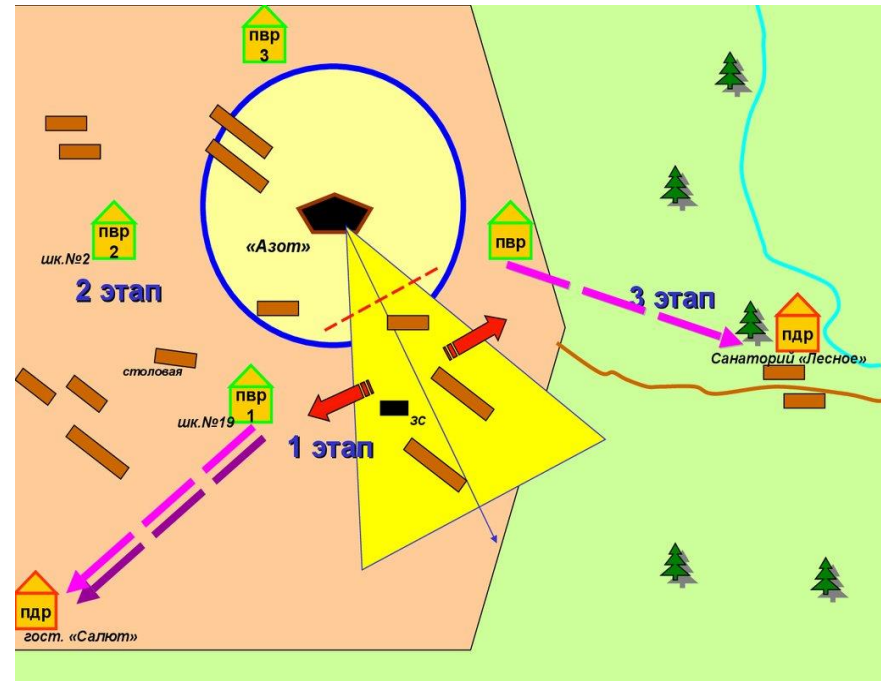
Действия работников при объявлении эвакуации

Эвакуация населения при ЧС природного и техногенного характера, как правило, производится комбинированным способом. К перевозкам привлекаются все виды имеющегося транспорта: (авиация, железнодорожный транспорт, автомобильный).

Для организованного осуществления автотранспортных перевозок и создания условий устойчивого управления ими на всех этапах эвакуации должны создаваться специальные автомобильные формирования, а именно:



- Автомобильные колонны,
- Автосанитарные отряды (для транспортировки больных),
- группы транспорта, находящегося в личном пользовании граждан.



С владельцами личного транспорта заключается соглашение-обязательство на участие в эвакуационных мероприятиях и материальное обеспечение этого участия, с возмещением расходов при выполнении в этот период общественно значимых транспортных задач.

8 Учебный вопрос. Действия работников при объявлении эвакуации

Получив сигнал «Внимание всем!» в нерабочее время необходимо:



1. Включить имеющиеся средства приема информации (при необходимости) телевидение и радио.
2. Отключить в помещении газ, воду, электричество (при необходимости).
3. Подготовить и иметь под рукой документы, деньги, ценные вещи, жизненно важные лекарственные препараты.
4. Одеть детей и предупредить соседей.
5. Обязательно закройте входную дверь на замок – это защитит квартиру от возможного проникновения мародеров.
6. Выполнить полученные указания органов власти.

Получив сигнал на эвакуацию работники Филиала должны убыть на СЭП

С СОБОЙ СЛЕДУЕТ ВЗЯТЬ:

1. Личные документы (паспорт, военный билет, свидетельства о браке, рождении детей, пенсионное и водительское удостоверение и т.д.) и деньги.
2. Продукты питания (минимум на 3 суток), питьевую воду и необходимые лекарства.
3. Одежду, обувь (теплые на запас), туалетные принадлежности.
4. Смену белья и постельные принадлежности.
5. Кружку, ложку, миску, нож, спички, фонарик и т.д. (см. предыдущие темы)



9 Учебный вопрос. Действия при угрозе или совершении террористического акта

Террористический акт - совершение взрыва, поджога или иных действий, связанных с устрашением населения и создающих опасность гибели человека, причинение значительного имущественного ущерба, или наступление экологической катастрофы, или иных особо тяжких последствий в целях противоправного воздействия на принятие решения органами государственной власти или международными организациями, а также угроза совершения указанных действий в тех же целях.

Действия персонала при обнаружении подозрительного предмета, который может оказаться взрывным устройством:

- 1. Если вы обнаружили забытую или бесхозную вещь в общественном транспорте, опросите людей, находящихся рядом. Постарайтесь установить, чья она и кто ее мог оставить. Если хозяин не установлен, немедленно сообщите о находке водителю (машинисту).**
- 2. Если вы обнаружили неизвестный предмет в подъезде своего дома, опросите соседей, возможно, он принадлежит им. Если владелец не установлен - немедленно сообщите о находке в ваше отделение милиции.**
- 3. Если вы обнаружили неизвестный предмет в учреждении, немедленно сообщите о находке администрации или охране.**

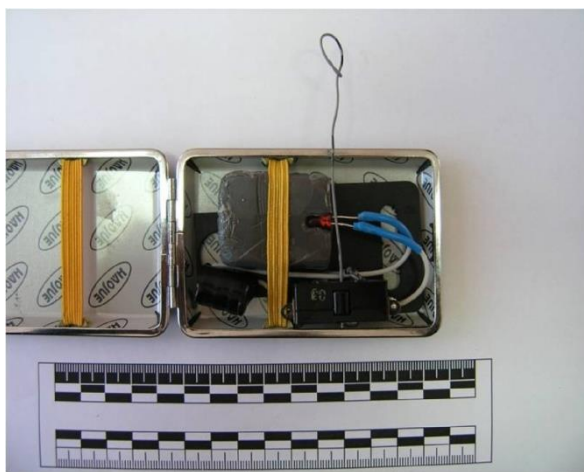
ВО ВСЕХ ПЕРЕЧИСЛЕННЫХ СЛУЧАЯХ:

- 1. НЕ ТРОГАЙТЕ, НЕ ПЕРЕДВИГАЙТЕ, НЕ ВСКРЫВАЙТЕ ОБНАРУЖЕННЫЙ ПРЕДМЕТ; ЗАФИКСИРУЙТЕ ВРЕМЯ ОБНАРУЖЕНИЯ ПРЕДМЕТА;**
- 2. ПОСТАРАЙТЕСЬ СДЕЛАТЬ ВСЕ ВОЗМОЖНОЕ, ЧТОБЫ ЛЮДИ ОТОШЛИ КАК МОЖНО ДАЛЬШЕ ОТ НАХОДКИ;**
- 3. ОБЯЗАТЕЛЬНО ДОЖДИТЕСЬ ПРИБЫТИЯ ОПЕРАТИВНО-СЛЕДСТВЕННОЙ ГРУППЫ (ПОМНИТЕ, ЧТО ВЫ ЯВЛЯЕТЕСЬ ОЧЕНЬ ВАЖНЫМ ОЧЕВИДЦЕМ).**

9 Учебный вопрос. Действия при угрозе или совершении террористического акта

Не предпринимайте самостоятельно никаких действий с находками или подозрительными предметами, которые могут оказаться взрывными устройствами! Это может привести к их взрыву, многочисленным жертвам и разрушениям.

Помните: внешний вид предмета может скрывать его настоящее назначение. В качестве камуфляжа для взрывных устройств используются самые обычные бытовые предметы: сумки, пакеты, коробки, игрушки и т.п.

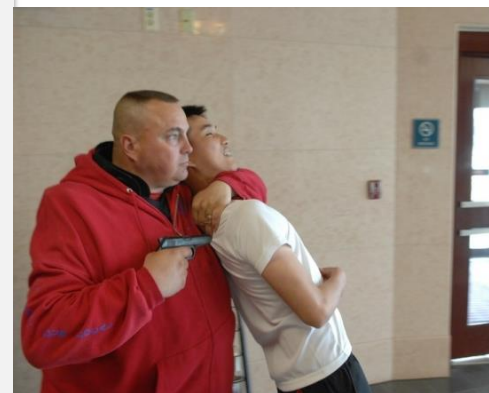


Родители! Вы отвечаете за жизнь и здоровье ваших детей. Разъясните детям, что любой предмет найденный на улице или в подъезде, может представлять опасность.

9 Учебный вопрос. Действия при угрозе или совершении террористического акта

Если вы оказались в заложниках, рекомендуем придерживаться следующих правил поведения:

- неожиданное движение или шум могут повлечь жестокий отпор со стороны террористов. Не допускайте действий, которые могут спровоцировать террористов к применению оружия и привести к человеческим жертвам;
- будьте готовы к применению террористами повязок на глаза, кляпов, наручников или веревок
- переносите лишения, оскорбления и унижения, не смотрите преступникам в глаза (для нервного человека это сигнал к агрессии), не ведите себя вызывающе;
- не пытайтесь оказывать сопротивление, не проявляйте ненужного героизма, пытайтесь разоружить бандита или прорваться к выходу или окну;
- если вас заставляют выйти из помещения, говоря, что вы взяты в заложники, не сопротивляйтесь;
- если с вами находятся дети, найдите для них безопасное место, постарайтесь закрыть их от случайных пуль, по возможности находитесь рядом с ними;
- при необходимости выполняйте требования преступников, не противоречьте им, не рискуйте жизнью окружающих и своей собственной, старайтесь не допускать истерики и паники;
- в случае когда необходима медицинская помощь, говорите спокойно и кратко, не нервнируя бандитов, ничего не предпринимайте, пока не получите разрешения.



**ПОМНИТЕ! ВАША ЦЕЛЬ
- ОСТАТЬСЯ В ЖИВЫХ!**

Будьте внимательны, постарайтесь запомнить приметы преступников, отличительные черты их лиц, одежду, имена, клички, возможные шрамы и татуировки, особенности речи и манеры поведения, тематику разговоров и т.п.

9 Учебный вопрос. Действия при угрозе или совершении террористического акта

Если вы оказались в заложниках, рекомендуем придерживаться следующих правил поведения:

Если Вас захватили в качестве заложника, помните, что Ваше собственное поведение может повлиять на обращение с Вами:

- Сохраняйте спокойствие и самообладание. Определите, что происходит.
- Решение оказать сопротивление или отказаться от этого должно быть взвешенным и соответствовать опасности превосходящих сил террористов.
- Не сопротивляйтесь. Это может повлечь еще большую жестокость.
- Будьте настороже. Сосредоточьте Ваше внимание на звуках, движениях и т.п.
- Займитесь умственными упражнениями.
- Будьте готовы к "спартанским" условиям жизни - неадекватной пище, условиям проживания и неадекватным туалетным удобствам.
- Если есть возможность, обязательно соблюдайте правила личной гигиены.
- При наличии проблем со здоровьем, убедитесь, что Вы взяли с собой необходимые лекарства, сообщите охранникам о проблемах со здоровьем, при необходимости просите об оказании медицинской помощи или предоставлении лекарств.
- Будьте готовы объяснить наличие у Вас каких-либо документов, номеров телефонов и т.п.
- Не давайте ослабнуть своему сознанию. Разработайте программу возможных упражнений (как умственных, так и физических). Постоянно тренируйте память: вспоминайте исторические даты, фамилии знакомых людей, номера телефонов и т.п. Насколько позволяют силы и пространство помещения занимайтесь физическими упражнениями.



Никогда не теряйте надежду на благополучный исход. Помните, чем больше времени пройдет, тем больше у Вас шансов на спасение.

Спасибо за внимание!